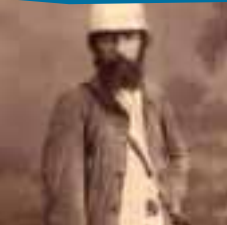


# asnl

N I E U W S B R I E F

A C A D E M I S C H E S T I C H T I N G L E U V E N



## PRIJZEN

De Prijs Vlaanderen voor Geschiedkundige Wetenschappen werd toegekend aan historicus Raf de Bont voor zijn boeiende studie over de invloed van Darwin in België.



## KARAKTER

Verschijnt viermaal per jaar met in elk nummer acht state-of-the-art-essays over de meest uiteenlopende onderwerpen en disciplines.



## IDEALABS

Wil jonge onderzoekers de kans bieden om nieuwe ideeën of hypothesen in een multidisciplinaire context te verkennen. In de kijker: Filosofie en psychiatrie.



## REISBEURZEN

Predocorale en postdoctorale onderzoekers kunnen een congres- of reistoelage aanvragen. In de kijker: Alessandro Cervino.

N U M M E R 1 • D E C E M B E R 2 0 0 9

## Voorwoord

‘Bij wie kan ik aankloppen voor financiële steun om een congres in de Verenigde Staten bij te wonen?’ Die vraag kreeg ik onlangs van een doctoranda die wat verder op de gang haar bureau heeft. Ik had mijn antwoord snel klaar: ‘Bij Academische Stichting Leuven.’ ‘Dank’, klonk het, ‘maar wat is Academische Stichting Leuven?’ Een gelijkaardige ervaring had ik vorig jaar toen we met enkele doctorandi en postdoctorale onderzoekers aan tafel zaten om na te gaan hoe we Academische Stichting Leuven dichter bij de jonge onderzoekers van de universiteit konden brengen. Werken aan naambekendheid was een veelgehoorde tip. En zo is deze nieuwsbrief die viermaal per jaar over de verschillende activiteiten van Academische Stichting Leuven (ASL) wil berichten, ontstaan.

In de nieuwsbrief geven we het woord aan jonge onderzoekers die van ASL een toelage van maximum € 1200 voor een buitenlands congres of een onderzoeksverblijf aan een buitenlandse instelling hebben ontvangen. Elk jaar steunt ASL zo veertig tot vijftig ambitieuze onderzoekers. De nieuwsbrief richt ook het spotlicht op de laureaten van de prijzen van ASL. Om de drie jaar – en dit voor de wetenschapsdomeinen biomedische, humane en wetenschap & technologie – bekroont ASL een uitzonderlijk Leuvens doctoraatsonderzoek met een prijs van € 7500. Voorts brengt de brief ook nieuws over de Idealabs. Hiermee geeft ASL steun aan jonge onderzoekers die een originele wetenschappelijke idee of hypothese willen uitwerken, die nog net niet rijp is voor klassieke betoelaging. Ook *Karakter. Tijdschrift van wetenschap* krijgt hier een plaats. *Karakter* is als het ware het vlaggenschip van de vereniging en richt zich tot al wie benieuwd is naar wat er in het wetenschapsveld beweegt.

De nieuwsbrief is een ideaal forum om het contact met onze leden te onderhouden. We kijken graag ook verder dan onze ledenkring en willen ieder die in wetenschap geïnteresseerd is en een hart voor jonge onderzoekers heeft, bereiken. Ga gerust kijken op onze website ([www.kuleuven.be/asl](http://www.kuleuven.be/asl)). We horen graag wat jullie van ASL verwachten.

JAN EGGERMONT, voorzitter Academische Stichting Leuven

**DE PRIJS VLAANDEREN VOOR GESCHIEDKUNDIGE WETENSCHAPPEN WORDT OM DE VIJF JAAR UITGE-  
REIKT AAN EEN WETENSCHAPPELIJKE STUDIE DIE DE GESCHIEDENIS VAN VLAANDEREN – IN ZIJN  
RUIMSTE GEOGRAFISCHE BETEKENIS EN VANAF DE MIDDELEEUWEN TOT NU – CENTRAAL STELT.  
AAN DE PRIJS IS EEN BEDRAG VAN 3000 EURO VERBONDEN.**

## Darwin en de Belgen

In 2009 werd de prijs toegekend aan historicus Raf de Bont voor zijn boeiende en intelligente studie *Darwins kleinkinderen. De evolutieleer in België, 1865–1945*. De jury prees dit werk als een uitmuntend voorbeeld van hedendaagse wetenschapsgeschiedenis. Nog voor Charles Darwin in 1859 *The Origin of Species* publiceerde, gaf zijn theorie al stof tot discussie. Maar hoe werd zijn revolutionaire evolutieleer ontvangen in het Katholieke België? De Bont onderzocht hoe Belgische wetenschappers en intellectuelen in de jaren 1865 tot 1945 omgingen met de evolutieleer. 'Zoölogen en botanici bogen zich over de evolutietheorie, maar ook geologen, filosofen en theologen, antropologen, sociologen en pedagogen; romanciers integreerden de theorie in hun werk, journalisten berichtten erover en jezuïeten trokken met hun lezingen het land rond.' De eigenlijke discussies gingen niet zozeer over de evolutie-idee op zich, maar wel over de betekenis ervan. Wat waren de wetenschappelijke en ook ideologische consequenties? Na de Tweede Wereldoorlog werd het debat nieuw leven ingeblazen door de zogenaamde 'evolutionaire synthese', die uit de Verenigde Staten kwam overgewaaid en die de oude darwinistische ideeën combineerde met de bevindingen van de moderne genetica. Internationale tendensen vonden steeds hun weg naar België, zo stelt De Bont. Maar 'de standpunten die in het debat zijn ingenomen, werden

vaak in de eerste plaats bepaald door zeer specifieke onderzoeksproblemen, door persoonlijke netwerken en motivaties, door genuanceerde levensbeschouwelijke conflicten, lokale vooroordelen en kleinsamenlevingsruizies.' De Bont besteedt ook aandacht aan de 'voorzichtig progressieve' rol die de Leuvense universiteit – bij monde van de geoloog Henry de Dorlodot – in het debat speelde: 'Men kon zijn sympathie voor de evolutietheorie wel uiten, maar gezien het luisterend oor van Rome moest elk woord worden gewikt.'



Raf de Bont

Darwins kleinkinderen.

De evolutieleer in België, 1865–1945

Uitgeverij Van Tilt

De jury bestond uit Georges Declercq (VUB), Peter Scholliers (VUB), Werner Thomas (K.U.Leuven) en Tom Verschaffel (KULAK). Paul Trio (KULAK) was voorzitter.

**RAF DE BONT** (\*1977) studeerde geschiedenis aan de K.U.Leuven en aan de University of Illinois in Urbana-Champaign. In 2005 promoveerde hij met zijn proefschrift over de omgang met de evolutietheorie in België. Zijn onderzoeksinteresse gaat uit naar de geschiedenis van de wetenschappen in de negentiende en de (vroeg) twintigste eeuw. Binnenkort start hij een project op over discussiecultuur in de negentiende-eeuwse wetenschap.

## Karakter. Tijdschrift van wetenschap

**VERSCIJNT VIERMAAL PER JAAR MET IN ELK NUMMER ACHT STATE-OF-THE-ART-ESSAYS OVER  
DE MEEST UITEENLOPENDE ONDERWERPEN EN DISCIPLINES. HET WIL IEDEREEN DIE BETROKKEN  
IS BIJ WETENSCHAP INFORMEREN OVER NATIONALE EN INTERNATIONALE ONTWIKKELINGEN.**

### Nieuwe redactieleden

Na een termijn van zes jaar heeft Jo Tollebeek afscheid genomen als stichtend hoofdredacteur van *Karakter*, samen met de redactieleden van het eerste uur, Conny Aerts en Ortwin de Graef. Hun visie en inzet hebben *Karakter* gemaakt tot wat het vandaag is. Zij worden sinds begin 2009 vervangen door Jean-Christophe Verstraete (linguïst) als hoofdredacteur, en door Ann Cassiman (antropologe) en Anke Gilleur (literatuurwetenschapper) als redactieleden. Naast hen blijven ook Dirk Roose (wiskundige), Geert Carmeliet (moleculair endocrinologe), Johan Martens (scheikundige), Philip van Damme (neuroloog) en Els van de Perre (redactiesecretaris) actief in de redactie.

### Net verschenen

In het decembernummer van *Karakter* legt Pol Ghesquière uit wat dyslexie is. Het gemak waarmee de term wordt gehanteerd staat in contrast met de complexiteit van de taalstoornis en de wetenschappelijke onzekerheid erover. Stefaan Poedts stelt dat het probleem van de coronale verhitte een van de belangrijkste onopgeloste vragen in de astrofysica is. Tom



Wenseleers is gefascineerd door de manier waarop sociale-insectenkolonies allerlei problemen oplossen. Ze inspireren trouwens steeds meer toepassingen in de computer- en ingenieurswetenschappen. Dat het hedendaagse Afrika op een heel andere manier omgaat met de erfenis van de moderniteit, wordt uitvoerig gedocumenteerd door Filip de Boeck. Patrick Augustijns heeft het over het belang van carriers bij de ontwikkeling van medicijnen en Marie-Francine Moens legt uit hoe computers steeds beter teksten in natuurlijke taal kunnen ontcijferen. Christian Maes vraagt zich af of het mogelijk is om de veelheid en de rijkheid van fenomenen te begrijpen of te verklaren vanuit één substantie of wet. Tot slot buigt An Faems zich over de liefdeslyriek van Hadewijch: lang heeft men gedacht dat dit een verzameling gedichten was, nu blijkt dat deze teksten in feite liederen waren.

**Informatie over abonnementen: [www.kuleuven.be/asl/karakter](http://www.kuleuven.be/asl/karakter).**

**IDEALABS WIL JONGE ONDERZOEKERS DE KANS BIEDEN OM NIEUWE IDEEËN OF HYPOTHESEN IN EEN MULTIDISCIPLINAIRE CONTEXT TE VERKENNEN. EEN IDEALAB BIJDT ZAAIGELD VOOR NIEUWE WETENSCHAPPELIJKE INITIATIEVEN DIE MISSCHIEF NOG NIET RIJP ZIJN VOOR CONVENTIONELE FINANCIERING. ELKE NIEUWSBRIEF STELT ZO'N PROJECT IN DE KIJKER.**

## Filosofie en Psychiatrie

De filosofie van de psychiatrie is een filosofische discipline die zich bezighoudt met conceptuele en ethische vraagstukken uit de psychiatrie. Zoals: wat is een geestesziekte eigenlijk? Of: hoe bepaal je of iemand geestesziek is of niet? Mag je geesteszieken tegen hun wil laten opnemen of psychofarmaca laten slikken? In de psychiatrie blijkt weinig eensgezindheid te bestaan over bestaande theorieën en therapieën. Kritische reflectie binnen de psychiatrie is nodig, aldus de initiatiefnemers van dit IdeaLab – Pieter Adriaens, Lukas van Oudenhove, Joris Vandenberghe, Elske Vrieze en Veerle Foulon.

### Een leemte vullen

‘In de Angelsaksische landen is de filosofie van de psychiatrie al geruime tijd een bloeiende discipline. Getuige daarvan de *International Perspectives in Philosophy & Psychiatry* bij de Oxford University Press. In Vlaanderen en Nederland is er echter nog geen interdisciplinair forum om over filosofisch-psychiatrische onderwerpen te discussiëren. Dit IdeaLab wil daar verandering in brengen.’

### Psychiaters, filosofen en apothekers

‘Op het Hoger Instituut voor Wijsbegeerte is er van oudsher een grote interesse in psychiatrische kwesties, zowel vanuit psychoanalytisch als evolutiebiologisch perspectief. Omgekeerd is er ook vanuit de onderzoeksgroep Neurowetenschappen een duidelijke interesse in de filosofie. Daarom komen de filosofen en psychiaters van het IdeaLab al enige tijd samen om nieuw werk in de filosofie van de psychiatrie te bespreken. De apothekers zijn aan boord gekomen toen duidelijk werd dat de farmaceutische zorg voor psychiatrische patiënten ook heel wat concep-

tuele en ethische vraagstukken met zich meebrengt. Maar we willen niet alleen de onderzoekswereld aanspreken. We willen de filosofie van de psychiatrie ook bekend maken bij praktiserende psychiaters en de geestelijke gezondheidszorg in het algemeen’

### Initiatieven

‘We willen een seminarierreeks opstarten, waarbij we jonge en veelbelovende onderzoekers uit binnen- en buitenland uitnodigen om over een bepaald thema uit de filosofie van de psychiatrie te komen spreken. Bijvoorbeeld over psychiatrische classificatie of het concept ‘geestesziekte’. Die seminars richten zich tot een breed (academisch) publiek uit verschillende Vlaamse universiteiten. Daarnaast willen we ook een ruimer platform creëren waar praktiserende psychiaters, apothekers, psychologen, maatschappelijk assistenten, huisartsen, psychiatrisch verpleegkundigen en filosofen met elkaar in debat kunnen treden en ideeën uitwisselen. Hierbij dachten we aan een grote publieke lezing, waarin een gevestigde onderzoeker zijn werk voorstelt. De kerngroep wil ook stelling innemen tegenover een aantal actuele filosofisch-psychiatrische thema's, zoals de toerekeningsvatbaarheid van psychotische patiënten of de psychiatrisering van het dagelijkse leven. Met een opiniestuk in de pers bijvoorbeeld. Er is ook een boek over het onderwerp in voorbereiding onder redactie van de Nederlandse psychiater Damiaan Denys. En ten slotte willen we graag ook een of meerdere relevante Engelstalige artikelen publiceren in internationale tijdschriften’.

**Een IdeaLab loopt over een periode van twee jaar. Indientdata zijn 1 juni en 1 november. Meer informatie en aanvraagformulieren via de website [www.kuleuven.be/asl/](http://www.kuleuven.be/asl/).**

## Zaigeld voor jonge wetenschappers: vier IdeaLabs gestart

Dat het concept van de IdeaLabs bij jonge onderzoekers in goede aarde valt, blijkt uit de kwaliteit van de voorstellen die werden ingediend. Tijdens de eerste ronde werden meteen vier IdeaLabs goedgekeurd. Het IdeaLab ‘Filosofie en psychiatrie’ wil een interdisciplinair platform bieden waar psychiaters, psychofarmacologen en filosofen elkaar op regelmatige basis ontmoeten. Op die manier willen ze het filosofisch onderzoek over psychiatrische kwesties stimuleren en de filosofie van de psychiatrie een ruimere bekendheid geven. ‘LIPSS – Leuven Interdisciplinary Platform for the Study of the Sciences’ – brengt onderzoekers uit verschillende departementen van de Leuvense universiteit samen rond een project dat zowel de interne werking van de wetenschappen als de rol van de wetenschappen in de maatschappij, de cultuur en de politiek bestudeert. Een derde IdeaLab, ‘E Pluribus Unum’, wil een diepgaande en interdisciplinaire studie bieden over heterogeniteit als basisconditie en fundamentele uitdaging voor het hedendaagse maatschappelijke middenveld. ‘Bricolage’ en ‘recyclage’ zijn twee concepten die in het naoorlogse discours over kunst en de twintigste-eeuwse artistieke praktijk erg centraal staan. In het gelijknamige IdeaLab willen onderzoekers een corpus klassieke en meer recente teksten over dit thema vanuit verschillende disciplines samenstellen en onderzoeken hoe deze begrippen verschillende terreinen – het dagelijkse, het artistieke, het filosofische, het maatschappelijke en het politieke – doorkruisen.

**ASL BIJDT PREDOCTORALE EN POSTDOCTORALE ONDERZOEKERS DE KANS OM EEN CONGRES- OF ONDERZOEKSTOELAGE AAN TE VRAGEN. HIERMEE WIL DE STICHTING DE ACTIEVE DEELNAME AAN CONGRESSEN AANMOEDIGEN EN BUITENLANDSE ONDERZOEKSVERBLIJVEN MOGELIJK MAKEN.**

## Vrouwelijke onderzoekers kiezen vaker voor reisbeurs binnen Europa

In 2008 werden 43 aanvragen voor reisbeurzen goedgekeurd – negen daarvan waren voor onderzoekers uit de biomedische wetenschappen, achttien voor onderzoekers uit de exacte wetenschappen en zestien voor onderzoekers uit de humane wetenschappen. Hoewel er iets meer aanvragen van vrouwelijke onderzoekers werden goedgekeurd (22), is het bedrag uitgegeven aan beurzen voor mannelijke onderzoekers (21) beduidend hoger. Het bedraagt ongeveer zestig procent van het totale budget.

## Congrestoelage voor Alessandro Cervino

**ALESSANDRO CERVINO IS PIANIST EN DOCTORAATSSTUDENT IN DE UITVOERENDE KUNSTEN AAN DE K.U. LEUVEN BINNEN HET DOCARTES-PROGRAMMA. MET EEN CONGESTOELAGE VAN ASL TROK HIJ IN OKTOBER NAAR EEN INTERNATIONAAL CONGRES IN HET YONG SIEW TOH CONSERVATORY IN SINGAPORE OM ER EEN 'LECTURE-RECITAL' TE GEVEN.**

### Milaan

Op veertienjarige leeftijd werd Alessandro Cervino toegelaten aan het Conservatorium 'G.Verdi' in Milaan, waar hij piano en compositie volgde, én aan de middelbare school van hetzelfde instituut. In 2000 behaalde hij er zijn hoger diploma piano. 'Ik kreeg er alle traditionele vakken (literatuur, geschiedenis, talen), maar het uurrooster liet toe dat ik voldoende tijd had om thuis piano te oefenen. De leraars van de middelbare school waren voortdurend in contact met de docenten van het Conservatorium: interdisciplinariteit was de huisregel. Als de docent muziekgeschiedenis over de pre-dodecafonische Schönberg praatte, ging de cursus kunstgeschiedenis over het expressionisme en de geschiedenisles over de decennia vlak vóór de Eerste Wereldoorlog.'

### Partituren omzetten in klank

In 2001 werd Cervino aan de muziekkapel Koningin Elizabeth toegelaten, waar hij een driejarige vervolmakingscyclus volgde. In 2006 verwierf hij zijn meestergraad aan het Koninklijk Conservatorium Brussel en volgde er de lerarenopleiding. Nu is hij artistiek onderzoeker aan het Orpheus-instituut en praktijkassistent onderzoek aan het Lemmensinstituut. Hij bereidt een doctoraatsthesis voor over de moeilijkheden die pianisten ondervinden bij het omzetten in klank van partituren uit de jongste decennia. 'Ik focus op een casestudy: vijftien sonates voor piano die na de Tweede Wereldoorlog werden geschreven. Mijn thesis zoekt een antwoord op vragen zoals: welke informatie is nuttig om die sonates op een originele manier uit te voeren? Zijn er gemeenschappelijke elementen in die verschillende sonates? Andere vragen – over welke capaciteiten moet een pianist beschikken om die werken te spelen? hoe kun je dergelijke

Dit blijkt te maken te hebben met de keuze van de bestemming. Vrouwelijke onderzoekers kiezen vaker voor een dichtbijbestemming – een congres of onderzoeksverblijf binnen Europa –, terwijl hun mannelijke collega's makkelijker naar bestemmingen buiten Europa trekken. Zo kregen 14 mannelijke en 8 vrouwelijke onderzoekers een beurs voor buiten Europa. De getallen voor beurzen binnen Europa zijn net omgekeerd: 7 beurzen voor mannelijke onderzoekers tegenover 14 voor vrouwelijke onderzoekers. Dit is een opvallend verschil, wat vragen oproept bij wat precies de keuze bij de aanvragen bewust of onbewust beïnvloedt.

partituren in klank omzetten? – vereisen een muzikaal antwoord, dus een uitvoering van de composities.'

### Een lecture-recital in Singapore

'Ik illustreerde er enkele aspecten uit mijn leerproces van de pianosonate van Luciano Berio. Het muzikale discours van deze compositie geeft vorm aan elementen die de aandacht van de uitvoerder trekken. Ze vragen bijzondere gebaren en produceren bepaalde opvallende klankresultaten. Enerzijds suggereren die elementen muzikale ideeën, anderzijds is het mogelijk door op deze elementen en op hun evolutie te focussen de hele compositie op een originele manier te beschrijven.'

### Een doctoraat in de kunsten: praktijk en onderzoek gaan samen

'Met mijn onderzoek wil ik aantonen hoe de specifieke kennis van een pianist tijdens een onderzoeksproces kan worden gebruikt, hoe een dergelijk proces door de muzikale praktijk kan gebeuren en op welke manier de resultaten in een academische context kunnen worden voorgesteld. De artistieke praktijk is vooral op mondelinge overlevering gebaseerd. Je kunt over de theoretische aspecten van muziek wel leren door erover te lezen, maar een handboek over pianospelen kan de functie van de leraar nooit vervangen. Een goede leraar moet zoveel mogelijk aspecten van de muzikale praktijk kennen en kunnen verwoorden. Mijn onderzoek in de kunsten focust op het begrijpen en het verwoorden van aspecten van de muzikale praktijk.'

**Meer informatie over het aanvragen van congres- en reistoelagen:**  
[www.kuleuven.be/asl/](http://www.kuleuven.be/asl/).

Deze nieuwsbrief wordt verspreid door Academische Stichting Leuven • [www.kuleuven.be/asl/](http://www.kuleuven.be/asl/) • Redactie nieuwsbrief: Els van de Perre - [els.vandeperre@telenet.be](mailto:els.vandeperre@telenet.be)

## Activiteiten

### FEBRUARI 2009

Uitreiking van de Prijs Humane Wetenschappen – aan Marjan Sterckx voor haar studie *Het binnenste buiten*.

## Indiendata

### DECEMBER 2009

Marguerite Lefèvreprijs voor Genderstudies. Indiendatum: 15 december 2009. Wat: eindverhandelingen (licentiaat/master) waarin de problematiek van gender en genderverhoudingen centraal staat, verdedigd tijdens de academiejaren 2007–2008 en 2008–2009.

### JANUARI 2010

ASL Prijs voor Wetenschap en Technologie 2010. Indiendatum: 15 januari 2010. Wat: proefschriften die zich situeren in het domein van wetenschap en technologie, verdedigd aan de K.U.Leuven in 2008 en 2009.