

Katholieke Universiteit Leuven  
Faculteit Sociale Wetenschappen  
Centrum voor Politicologie



---

KATHOLIEKE  
UNIVERSITEIT  
LEUVEN

**PERSCONFERENTIE 8 JULI 2008**  
**P E R S N O T A**

Religieuze praktijk in België: een statistische analyse

Prof. dr. Marc Hooghe  
Drs. Sarah Botterman

Centrum voor Politicologie, Katholieke Universiteit Leuven

[Marc.Hooghe@soc.kuleuven.be](mailto:Marc.Hooghe@soc.kuleuven.be), [Sarah.Botterman@soc.kuleuven.be](mailto:Sarah.Botterman@soc.kuleuven.be)  
Tel. 016/32.32.49 – 016/32.32.66

## 1. Inleiding

Gedurende meer dan drie decennia had de Belgische kerkprovincie een uitstekende reputatie met betrekking tot het verzamelen van statistisch materiaal over de religieuze praktijk in België. Vanaf het jaar 1962 werden immers zo goed als jaarlijks kerktellingen georganiseerd over de religieuze praktijk in ons land door de Interdiocesane Dienst voor Godsdienststatistiek (Dobbelaere 1966; Dobbelaere et al. 2000; Dobbelaere, 2003). Vanaf 1998 werd deze dienst opgeheven. Op het niveau van de bisdommen werden de tellingen van doopsel, huwelijk en begrafenis verder gezet. De gegevens werden samengebracht op het niveau van het Secretariaat van de Bisschoppenconferentie, maar ze werden niet meer geanalyseerd. Onderzoekers waren daardoor aangewezen op een onrechtstreekse analyse van survey-data om toch te proberen enig zicht te krijgen op de recente tendensen inzake religieuze beleving in ons land (Hooghe, Quintelier & Reeskens, 2006).

De Bisschoppenconferentie van België besliste echter om ter gelegenheid van Kerstmis 2006 opnieuw gegevens over de mispraktijk en de religieuze beleving op te vragen bij de parochiepriesters. Hierbij dient benadrukt te worden dat het niet gaat om een traditionele kerktelling: die vond immers plaats op een gewone zondag gedurende het kerkelijke jaar, zodat het mogelijk was een beeld te krijgen van de ‘normale’ gang van zaken inzake de kerkpraktijk. De gegevens omtrent het bijwonen van de eucharistieviering bij de Kersttelling van 2006 slaan enkel op het aantal deelnemende parochianen ter gelegenheid van Kerstmis (zowel op de vooravond van Kerstmis, als op Kerstdag zelf). Het zal duidelijk zijn dat deze gegevens niet mogen vergeleken worden met die van een ‘gewone’ zondag gedurende het kerkelijke jaar.

De Kersttelling van 2006 bevatte wel de nodige gegevens omtrent de belangrijkste sacramenten en overgangsrituelen in het leven van de gelovigen: doopsel (geboorte), kerkelijk huwelijk (burgerlijk huwelijk) en kerkelijke begrafenis (overlijden). Deze gegevens werden ook opgenomen in de bevragingen sinds 1962. Door de gegevens over de deelname aan deze overgangsrituelen te vergelijken met de demografische gegevens van de Federale Overheidsdienst Economie, KMO, Middenstand en Energie (Dienst Statistiek en

Economische Informatie) wordt het mogelijk na te gaan hoe groot het percentage van de bevolking is dat met betrekking tot deze overgangsrituelen kiest voor een katholiek sacrament. Als dusdanig kunnen deze gegevens ons een betrouwbaar beeld geven van het bereik van de Rooms-Katholieke Kerk in de Belgische samenleving, anno 2006.

## **2. Gegevensanalyse**

Elke parochiepriester in België ontving in het voorjaar 2007 een vragenlijst over de parochiepraktijk in het jaar 2006, die terug gestuurd werd naar de verantwoordelijke van het betrokken bisdom. Dit gebeurde op vraag van de Bisschoppenconferentie, die een beeld wilde krijgen van de kerksheid in de Belgische kerkprovincie. De enquêtes werden verzameld en aan de hand van de gegevens van het Katholiek Jaarboek van België 2005-2006 gecontroleerd op volledigheid en betrouwbaarheid.

Als analyse-eenheid kozen we daarbij voor de gemeente. De eerste reden hiervoor is dat absolute aantallen ons uiteraard weinig zeggen. Zo kunnen we er van uitgaan dat alle parochiepriesters in ons land in 2006 gezamenlijk zo'n 10.784 huwelijken voltrokken. Dit cijfer wordt echter enkel betekenisvol als we tegelijk weten dat in ons land 40.390 burgerlijke huwelijken werden afgesloten. Dit impliceert dat in 26,7 procent van alle huwelijken in ons land een beroep werd gedaan op een katholiek sacrament en een misviering.

De gegevens omtrent de overgangsrituelen krijgen bijgevolg enkel betekenis als we ze vergelijken met de demografische gegevens van de FOD Economie, KMO, Middenstand en Energie (Dienst Statistiek en Economische Informatie). Aangezien al deze gegevens enkel per gemeente beschikbaar zijn, en niet per parochie, was het weinig zinvol een analyse per parochie door te voeren.

Op basis van de gegevens van het Katholiek Jaarboek van België 2005-2006 werden de gegevens van de parochies daarom samengeteld tot gemeentelijke gegevens. Parochies van wie het grondgebied zich uitstrekt over meerdere gemeenten werden toegewezen aan de gemeente waarop de kerk van de parochie zich bevond.

Bij de lezing van de nota moet men dus steeds voor ogen houden dat we hier te maken hebben met een *conservatieve schatting*. De echte cijfers zullen steeds iets hoger liggen omwille van het feit dat we voor 44 gemeenten geen volledige gegevens ter beschikking hebben. Op een totaal van 589 gemeenten in België is dat echter slechts 7,5 procent, en meestal gaat het hier dan nog om kleinere en/of dunbevolkte gemeenten.

De demografische gegevens werden verkregen via de dienst Statistiek en Economische Informatie van de FOD Economie, KMO, Middenstand en Energie. Voor deze statistische analyse beschikken we over de bevolkingsgegevens voor België op het gemeentelijk niveau inzake het aantal inwoners tussen de 5 en de 69 jaar, de geboorte- en sterftcijfers van 2006 en de huwelijkscijfers van 2005.

Tenslotte hebben we gebruik gemaakt van de socio-economische typologie van Dexia (het vroegere Gemeentekrediet), opgesteld in 2007, die de gemeenten in 6 grote clusters ordent volgens verschillende socio-economische indicatoren (inkomensniveau, economische dynamiek, demografische evolutie, urbanisatiegraad,...). Het doel van deze classificatie bestaat erin gemeenten met een vergelijkbare socio-economische omgeving in zo homogeen mogelijke groepen te verdelen. De typologie is gebaseerd op gegevens van officiële statistische bronnen (NIS, ECODATA, regionale statistische diensten, ...). De verschillende categorieën zijn:

- 1) woongemeenten die gelegen zijn in de landelijke zones, maar ook in de stadsrand en die worden gekenmerkt door een hoger inkomensniveau dan het regionaal gemiddelde en een zwakke centrumfunctie (voorbeelden: Brasschaat, Watermaal-Bosvoorde, ...)
- 2) landelijke gemeenten of verstedelijkte plattelandsgemeenten die een lage urbanisatiegraad kennen en een lager inkomensniveau als het regionaal gemiddelde (bijvoorbeeld Hastière en Borgloon)
- 3) gemeenten met een concentratie van economische activiteit die een grote economische, industriële activiteit kennen (bijvoorbeeld Bree en Herstal)
- 4) semistedelijke gemeenten of agglomeratiegemeenten die ondanks hun semi-stedelijke type een zwakke centrumfunctie en lage economische activiteit kennen en een

- inkomensniveau hebben dat gevoelig lager ligt dan het regionaal gemiddelde (bijvoorbeeld Dour en Ronse)
- 5) centrumsteden, waarbij de klemtoon wordt gelegd op hun centrum- of aantrekkingskrachtfunctie (bijvoorbeeld Roeselare en Brussel)
  - 6) toeristische gemeenten, zoals de kuststeden De Panne en Oostende (Dexia, 2007).

Deze laatste categorie is eerder een buitenbeentje, maar diende te worden ingevoerd omwille van het heel specifieke profiel van de kustgemeenten (bv. veel tijdelijke verblijven). In het kader van deze analyse zijn we natuurlijk vooral geïnteresseerd in de verschillen tussen de landelijke gemeenten (groepen 1 en 2) en de meer stedelijke centra (groepen 4 en 5).

### 3. Het aantal doopsels

Het doopsel vormt per definitie één van de belangrijkste sacramenten binnen de Katholieke leer (van Meerbeeck, 2001; Revel, 2005). De diepere betekenis van het doopritueel zorgt er voor dat veel ouders, ook diegenen zonder eigen kerkpraktijk, nog steeds voor dit ritueel kiezen.

**Tabel 1. Aantal dopen in België (2006)**

	Aantal dopen	Aantal geboorten	Percentage doopsels
<b>Bisdom</b>			
Brugge	9.021	11.362	<b>79,4</b>
Gent	11.539	15.755	73,2
Antwerpen	10.686	16.708	64,0
Hasselt	5.639	8.062	69,9
Liège	6.511	11.802	55,2
Namur	2.097	4.728	44,4
Tournai	6.300	11.074	56,9
Brussel-Mechelen	12.323	33.418	<b>36,9</b>
<b>Gewest</b>			
Vlaams Gewest	44.294	65.284	67,8
Waals Gewest	17.104	31.690	54,0
Brussels Gewest	2.718	15.935	17,1
<b>Totaal</b>			
Het Rijk	64.116	112.909	<b>56,8</b>

In Tabel 1 zien we dat iets meer dan de helft van de geborenen gedoopt wordt in 2006. Zoals eerder werd gesteld gaat het hier allicht om een conservatieve schatting, omwille van de ontbrekende gegevens. In de praktijk kunnen we dan ook stellen dat 57 à 60 procent van alle pasgeborenen in België zal worden gedoopt.

Er zijn regionaal sterke verschillen in het gebruik van dit sacrament vast te stellen. Zo wordt in Brussel minder dan één op vijf geborenen gedoopt, terwijl dit in Vlaanderen twee op drie is. Het lage cijfer voor het Brussels Hoofdstedelijk Gewest dient allicht gerelateerd te worden aan de relatief hoge nataliteit bij de niet-autochtone bevolking van dit gewest. Als we kijken naar de verschillende bisdommen, dan zien we dat vooral in bisdom Brugge de overgrote

meerderheid wordt gedoopt, terwijl dit in de bisdommen Brussel-Mechelen en Namur slechts een minderheid is.

Vooraf in Oost-Vlaanderen, West-Vlaanderen, de Kempen en Haspengouw ligt het percentage doopsels nog altijd bijzonder hoog (90 procent of meer van alle pasgeborenen). In West-Vlaanderen vormen alleen de kustgemeenten een uitzondering, omwille van het specifieke demografische profiel van deze toeristische zone.

#### 4. Het aantal kerkelijke huwelijken

**Tabel 2. Kerkelijke huwelijken in België (2006)**

	Aantal kerkelijke huwelijken	Aantal burgerlijke huwelijken (2005)	Percentage kerkelijke huwelijken
<b>Bisdom</b>			
Brugge	1.677	4.714	<b>35,6</b>
Gent	1.581	5.518	28,7
Antwerpen	1.612	5.780	27,9
Hasselt	1.031	3.398	30,3
Liège	1.286	4.318	29,8
Namur	396	1.748	22,7
Tournai	956	3.570	26,8
Brussel-Mechelen	2.245	11.344	19,8
<b>Gewest</b>			
Vlaams Gewest	7.127	23.999	29,7
Waals Gewest	3.191	11.168	28,6
Brussels Gewest	466	5.223	<b>8,9</b>
<b>Totaal</b>			
Het Rijk	10.784	40.390	26,7

In Tabel 2 wordt er een vergelijking gemaakt tussen het totale aantal burgerlijke huwelijken en het aantal kerkelijke huwelijken. Om het percentage kerkelijke huwelijken te berekenen hebben we ons in deze tabel gebaseerd op het totale aantal burgerlijke huwelijken. Met het reeds gekende voorbehoud moeten we er dus van uit gaan dat 27 à 29 procent van alle huwelijken in ons land ook door de katholieke Kerk wordt bezegeld.

Bovendien moeten we hier nog met een andere factor rekening houden. Bij het percentage doopen konden we er nog van uitgaan dat elke ouder in principe kan kiezen voor een doopplechtigheid. Bij de huwelijken, daarentegen, zijn er een aantal groepen die wel kunnen kiezen voor een burgerlijke plechtigheid, maar die geen toegang hebben tot het huwelijks sacrament. Het gaat hier bijvoorbeeld om diegenen die eerder uit de echt zijn gescheiden, of om een huwelijk tussen twee personen van hetzelfde geslacht. Bij deze groep van burgerlijke huwelijken kan er geen katholiek sacrament ontvangen worden.

Als we de gegevens voor 2005 bekijken, dan zien we dat er 43.141 burgerlijke huwelijken werden voltrokken. Hiervan kwamen er echter 16.779 (39 procent) niet in aanmerking voor een kerkelijk huwelijk. Van de resterende 26.362 burgerlijke huwelijken kozen er dus 10.784 voor een kerkelijk huwelijk, ofwel ca. 39 procent van allen die hiervoor in aanmerking komen.

De cijfers laten opnieuw sterke regionale verschillen zien. De bisdommen Brugge en Hasselt halen meer dan 30 procent kerkelijke huwelijken. In Namen ligt het percentage eerder laag, terwijl in het Brussels Hoofdstedelijk Gewest nauwelijks tien procent van alle huwelijken aanleiding geeft tot een kerkelijke plechtigheid. Opvallend is voorts dat de variantie hier zo mogelijk nog groter is dan voor het percentage doopsels. In de gemeente Heuvelland bijvoorbeeld wordt meer dan 90 procent van alle huwelijken kerkelijk ingezegend, terwijl dit in de stad Schaarbeek slechts 2 procent is.

## 5. Het aantal kerkelijke begrafenissen

Tabel 3. Kerkelijke begrafenissen in België (2006)

	Aantal kerkelijke begrafenissen	Aantal overlijdens	Percentage kerkelijke begrafenissen
<b>Bisdom</b>			
Brugge	8.574	11.264	76,1
Gent	9.352	13.791	67,8
Antwerpen	9.094	13.853	65,6
Hasselt	5.081	6.244	<b>81,4</b>
Liège	5.737	11.037	52,0
Namur	1.900	4.112	<b>46,2</b>
Tournai	5.914	10.610	55,7
Brussel-Mechelen	11.828	23.323	50,7
<b>Gewest</b>			
Vlaams Gewest	39.428	56.007	70,4
Waals Gewest	15.283	28.925	52,8
Brussels Gewest	2.769	9.302	29,8
<b>Totaal</b>			
Het Rijk	57.480	94.234	<b>61,0</b>

In Tabel 3 zien we dat bij meer dan 60 procent van de overlijdens in België in 2006 gekozen werd voor een kerkelijke begrafenis. In werkelijkheid zal dit dus tussen de 61 en 65 procent bedragen. In Wallonië ligt dit percentages rond de vijftig procent, terwijl dit in Vlaanderen rond de zeventig procent ligt. Het bisdom waar de overgrote meerderheid een kerkelijke begrafenis krijgt is Hasselt (81,4 procent), gevolgd door Brugge (76,1 procent) en Gent (67,8 procent).

We zien dat de provincies West-Vlaanderen (met uitzondering van de kuststeden), Antwerpen en Limburg nog altijd bijzonder hoge percentages begrafenissen halen. In de provincie Vlaams Brabant en Brussel liggen de percentages daarentegen bijzonder laag. Terug dienen we op te merken dat de percentages bijzonder sterk kunnen verschillen van gemeente tot gemeente. In Diksmuide worden 88 procent van alle overledenen kerkelijk begraven; in Anderlecht is dat slechts 12 procent.

## 6. Deelname aan de kerstviering

Voor deze meting tellen we het aantal kerkgangers op die aanwezig waren tijdens de mis op Kerstavond en tijdens de mis op Kerstdag. We gaan er hierbij van uit dat het overgrote deel van de gelovigen slechts aan één viering zal deelnemen en niet aan allebei. Het is trouwens zo dat in veel parochies slechts één viering wordt aangeboden. Hierbij is opmerkelijk dat vooral in de grootstedelijke gebieden de Middernachtmis vaak achterwege wordt gelaten.

**Tabel 4. Deelname aan de kerstviering in België (2006)**

	Kerkbezoek op Kerstavond	Kerkbezoek op Kerstdag	Totale deelname aan kerstviering	Aantal inwoners tussen 5 en 69 jaar	Percentage deelname aan kerstviering
<b>Bisdom</b>					
Brugge	88.562	69.396	157.958	923.854	17,1
Gent	61.002	78.390	139.392	1.150.938	12,1
Antwerpen	87.590	79.577	167.167	1.209.053	13,8
Hasselt	69.166	65.790	134.956	685.902	<b>19,7</b>
Liège	25.347	21.059	46.406	849.845	6,2
Namur	16.947	9.737	26.684	319.832	8,3
Tournai	20.060	28.500	48.560	836.271	<b>5,8</b>
Brussel- Mechelen	112.906	89.526	202.432	2.119.849	9,5
<b>Gewest</b>					
Vlaams Gewest	336.883	349.324	716.207	4.970.419	14,4
Waals Gewest	86.195	70.989	157.184	2.310.138	6,8
Brussels Gewest	28.502	21.662	50.164	814.987	6,2
<b>Totaal</b>					
Het Rijk	481.580	441.975	923.555	7.998.812	<b>11,5</b>

In deze tabel zien we dat één op de negen Belgen een eucharistieviering bijwoont ter gelegenheid van het feest van Kerstmis. Dit percentage ligt wel dubbel zo hoog in het Vlaams Gewest als in het Waals en het Brussels Hoofdstedelijk Gewest. In het bisdom Hasselt zien we dat ongeveer één op vijf inwoners tussen 5 en 69 jaar naar de mis gaat,

terwijl dit in bisdom Tournai bijvoorbeeld maar één op twintig is. Opmerkelijk is voorts dat deze gegevens voor het eerst een duidelijk taalonderscheid laten zien: de Kerstviering is duidelijk veel populairder in de Nederlandstalige regio's dan in de Franstalige regio's van het land.

De centrumsteden doen het relatief goed voor deze telling, wat waarschijnlijk betekent dat flink wat gelovigen uit de rand naar een hoofdkerk of een kathedraal trekken voor deze plechtigheden.

## **7. Het aantal vrijwilligers**

De werking van de Belgische parochies wordt voor een flink stuk mogelijk gemaakt door de brede inzet van vrijwilligers binnen de parochiegemeenschap. De inzet van vrijwilligers zal in de komende jaren en decennia allicht nog belangrijker worden, omwille van de vergrijzing van de priesterpopulatie. In het algemeen kunnen we bovendien stellen dat het religieuze vrijwillige engagement nog steeds een bijzonder belangrijke factor is voor vrijwilligerswerk in het algemeen (Hooghe, 2003; Bekkers, 2005). Bij de kersttelling van 2006 werd ook gepeild naar het aantal vrijwilligers in de parochie. Hierbij dient echter ook opgemerkt te worden dat op het formulier niet echt een definitie werd gegeven van wie als “vrijwilliger” moet worden genoteerd, zodat ook hier rekening moet worden gehouden met een marge van onzekerheid. In Tabel 5 wordt het aantal vrijwilligers afgezet ten opzichte van het aantal inwoners tussen de 5 en de 69 jaar.

**Tabel 5. Vrijwilligers in België (2006)**

	Aantal vrijwilligers	Aantal inwoners tussen 5 en 69 jaar	Aantal vrijwilligers per 1000 inwoners tussen 5 en 69 jaar
<b>Bisdom</b>			
Brugge	(ca. 35.000)	923.854	(ca. 35)
Gent	34.930	1.150.938	30,3
Antwerpen	41.406	1.209.053	34,2
Hasselt	28.239	685.968	<b>41,2</b>
Liège	16.131	849.845	19,0
Namur	5.020	311.391	16,1
Tournai	9.675	836.271	<b>11,6</b>
Brussel-Mechelen	38.231	2.119.849	18,0
<b>Gewest</b>			
Vlaams Gewest	132.069	4.046.631	32,6
Waals Gewest	36.283	2.301.697	15,8
Brussels Gewest	5.280	814.987	6,5
<b>Totaal</b>			
Het Rijk	(ca. 208.000)	8.087.169	<b>25,8</b>

We komen aan een totaal van 208.000 vrijwilligers in België wat bepaald indrukwekkend is, en een belangrijke bijdrage levert aan het totale vrijwillige engagement in België. We zien dat 2 à 2,5 procent van de volwassen Belgische bevolking zich inzet als vrijwilliger in hun parochiegemeenschap. Dit kan gaan om mensen die meehelpen met de liturgie (acoliet, lector, koorlid), maar ook mensen die de catechese verzorgen, de leiding nemen over solidariteitscampagnes, enzovoort.

Vooraf in Vlaanderen, in de bisdommen Hasselt en Antwerpen, zien we dat dit cijfer veel hoger ligt dan het Belgische gemiddelde (respectievelijk 41 en 34 vrijwilligers per 1000 inwoners). Het Brussels Gewest haalt daarentegen minder van 10 vrijwilligers per 1000 inwoners.

De hoogste score zien we in de gemeente Overpelt waar 10 procent van de bevolking zich actief inzet in de parochiegemeenschap.

## 8. Trends inzake doopsels tussen 1967 en 2006

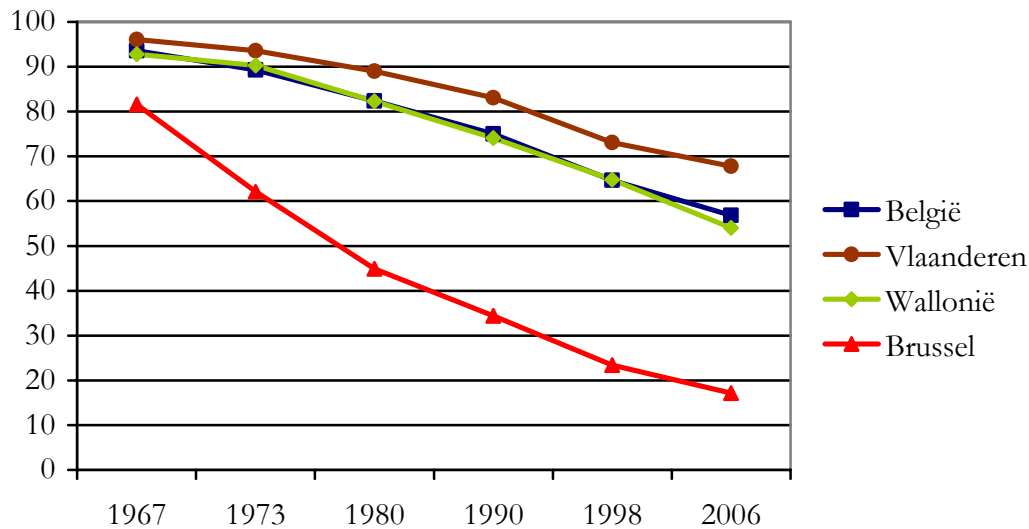
Zoals eerder gesteld werden tussen 1967 en 1998 systematisch gegevens verzameld over de kerkpraktijk in ons land. Deze gegevens werden verzameld en geanalyseerd door de Dienst voor Godsdienststatistiek en door prof. dr. Karel Dobbelaere, hoogleraar godsdienstsociologie aan de Katholieke Universiteit Leuven. Als we de gegevens van de kerststelling 2006 vergelijken met deze historische gegevens, dan kunnen we een aantal trends reconstrueren voor de periode 1967-2006. Hierbij dient opgemerkt te worden dat het meest opvallende cijfer van de voormalige kerktellingen, namelijk het aantal deelnemers aan de eucharistieviering tijdens een gewone zondag in het kerkelijk jaar, ontbrak in de kerststelling 2006. Voor de andere rituelen, daarentegen, kunnen we wel een adequate en betrouwbare vergelijking maken.

**Tabel 6. Doopsels 1967-2006**

Regio	Jaartal					
	1967	1973	1980	1990	1998	2006
België	93,6	89,3	82,4	75,0	64,7	56,8
Vlaanderen	96,1	93,6	89,0	83,1	73,1	67,8
Wallonië	92,8	90,3	82,3	74,1	64,8	54,0
Brussel	81,6	62,1	44,9	34,4	23,4	17,1

Percentages ten opzichte van aantal geboorten. Bron: 1967-1998: Dobbelaere, 2000, 2003. 2006: Kerststelling 2006.

**Grafiek 1. Percentage doopsels 1967-2006**



Deze trendlijn laat zien dat de gegevens voor 2006 perfect in lijn liggen met wat het onderzoek eerder uitwees voor de periode 1967-1998. Opvallend is voorts dat de percentages tussen 1967 en 2006 systematisch dalen, en dit voor alle gewesten. Terwijl het percentage doopsels voor België in 1967 nog 94 procent was, is dit in 2006 nog ca. 57 procent. Ook als we uitgaan van een zekere foutenmarge, dan zou dit geen enkel effect hebben op de trendlijn die we hier kunnen reconstrueren. Verder is het opvallend dat de grote kloof tussen Brussel enerzijds, en de twee overige gewesten anderzijds die in de jaren zeventig van de 20<sup>ste</sup> eeuw ontstond, gedurende de afgelopen dertig jaar constant is gebleven. Het percentage in Brussel blijft systematisch 30 à 40 procent lager liggen dan in de rest van het land.

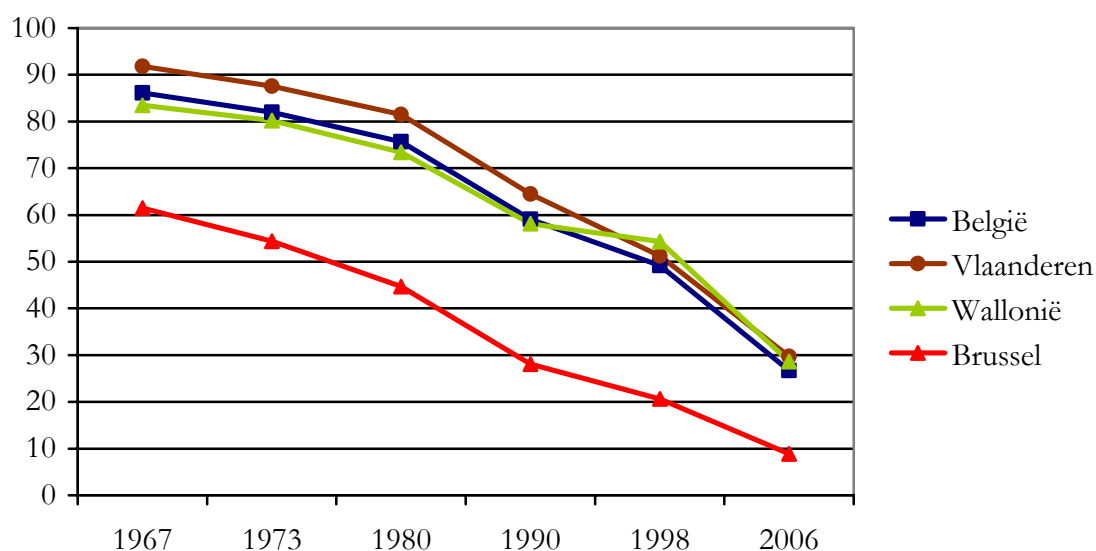
## 9. Trends inzake kerkelijke huwelijken tussen 1967 en 2006

**Tabel 7. Kerkelijke huwelijken 1967-2006**

Regio	Jaartal					
	1967	1973	1980	1990	1998	2006
België	86,1	82,0	75,7	59,1	49,2	26,7
Vlaanderen	91,8	87,6	81,5	64,5	51,2	29,7
Wallonië	83,5	80,2	73,4	58,1	54,3	28,6
Brussel	61,5	54,4	44,7	28,1	20,6	8,9

Percentages ten opzichte van het aantal burgerlijke huwelijken. Bron: 1967-1998: Dobbelaere, 2000, 2003. 2006: Kersttelling 2006.

**Grafiek 2. Kerkelijke huwelijken 1967-2006**



Met betrekking tot het percentage kerkelijke huwelijken zien we in de tabel en in de grafiek een veel sterkere achteruitgang als bij het percentage doopsels. Vooral in de laatste tien jaren bemerken we een sterke terugval. Ook hier stelt men vast dat Vlaanderen en Wallonië ongeveer hetzelfde stramien volgen en dat Brussel een lager percentage kent over de jaren heen. Het is opvallend dat de dynamiek niet gelijk loopt voor alle sacramenten. Bij het percentage dopen zagen we dat Vlaanderen al sinds 1973 hoger scoort dan Wallonië. Als het op de huwelijken aankomt, echter, is er sinds 1980 geen verschil meer tussen Vlaanderen en

Wallonië en ook bij de jongste cijfers scoren beide gewesten identiek. De Vlamingen zijn dus blijkbaar iets sterker dan de Walen gehecht aan het doopritueel, maar inzake het huwelijksritueel is er geen verschil tussen beide gewesten.

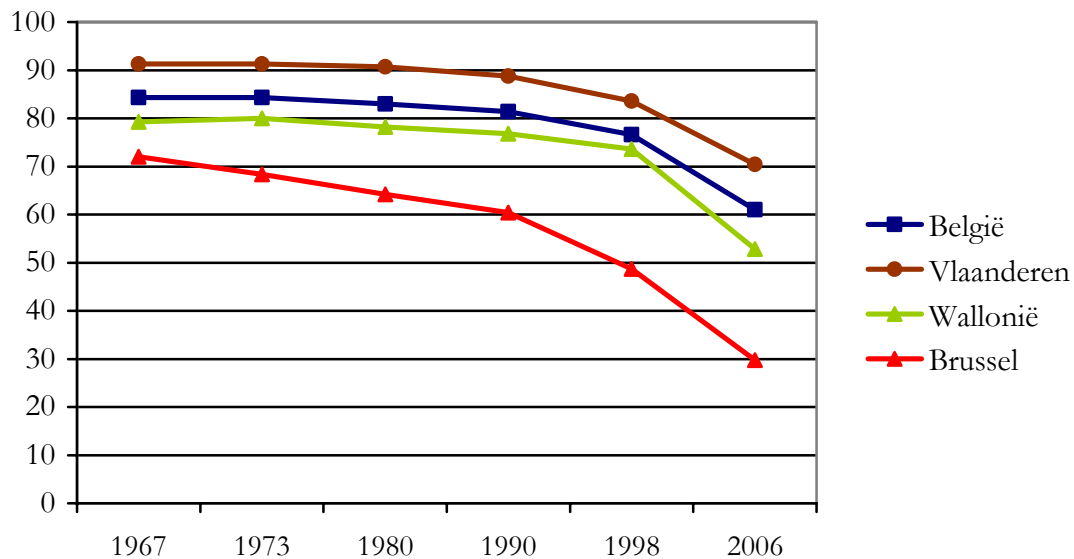
## 10. Trends inzake kerkelijke begrafenissen tussen 1967 en 2006

Tabel 8. Kerkelijke begrafenissen 1967-2006

Regio	Jaartal					
	1967	1973	1980	1990	1998	2006
België	84,3	84,3	83,0	81,4	76,6	61,0
Vlaanderen	91,3	91,3	90,7	88,8	83,6	70,4
Wallonië	79,3	80,0	78,2	76,8	73,6	52,8
Brussel	72,0	68,4	64,2	60,4	48,7	29,8

Percentages ten opzichte van het aantal overlijdens. Bron: 1967-1998: Dobbelaere, 2000, 2003. 2006: Kerststelling 2006.

Grafiek 3. Kerkelijke begrafenissen 1967-2006



In tabel 8 en grafiek 3 wordt de evolutie inzake het percentage kerkelijke begrafenissen weergegeven voor de verschillende gewesten in België. Het percentage kerkelijke begrafenissen in België kende een kleine achteruitgang tijdens de jaren 1970 en 1980, een iets

sterkere achteruitgang in de jaren 1990, maar vooral in de laatste 10 jaar een zeer sterke achteruitgang. Deze evolutie is opmerkelijk, omdat de kerkelijke begrafenis het overgangsrитуeel was dat bij uitstek de minste achteruitgang kende doorheen de jaren. Overlijdens vallen immers vooral te situeren bij de oudere leeftijdsgroep en bij die groep is de godsdienstigheid nog veel sterker aanwezig dan bij jongere cohorten. Tussen 1998 en 2006 zien we echter het percentage kerkelijke begrafeningen in Brussel en Wallonië met ongeveer twintig procent dalen en in Vlaanderen met ongeveer vijftien procent.

Een mogelijke verklaring is dat een toenemend aantal kerkelijke begrafeningen niet langer door de parochiepriester wordt voltrokken, maar door een andere bedienaar. Zeker bij een crematie zal dit vaker voorkomen dan vroeger. Er is een verschuiving waar te nemen naar de crematoria waar men kan opteren voor een christelijke of algemeen religieuze viering. Deze vieringen zijn toevertrouwd aan een priester of diaken. Ze worden als dusdanig niet als kerkelijke uitvaart gezien. Ze zijn wel genoteerd in de crematoria maar worden als zodanig niet opgenomen in de diocesane statistieken. De vieringen zijn goed verzorgd, maar worden vooral gevraagd door mensen die enigszins van de Kerk vervreemd zijn. Gelet op het feit dat wij enkel gegevens hebben van de parochiegeestelijkheid, ontsnappen deze andere plechtigheden aan onze waarneming. Vooral bij crematies kan voor een dergelijke plechtigheid worden gekozen.

Tegelijk zien we dat het aantal crematies in ons land spectaculair is toegenomen de afgelopen dertig jaar. Terwijl in 1979 slechts 5 procent van de overledenen gecremeerd werd, steeg dit percentage tot 17 procent in 1989, 32 procent in 1999 en zelfs tot 44 procent in 2006. De begrafenisrituelen van de Belgische bevolking zijn op relatief korte tijd dus ingrijpend veranderd. Gelet op de traditionele leer van de Katholieke kerk ter zake, lijkt het aannemelijk dat het percentage kerkelijke begrafeningen bij een crematie nog altijd systematisch lager zal liggen dan bij traditionele begrafeningen. De enorme toename van het aantal crematies kan dus mee een verklaring bieden voor de sterke daling van het percentage kerkelijke begrafeningen.

Een andere mogelijke factor heeft te maken met het verloop van de tijd. In de klassieke studies over secularisering werd geopperd dat het percentage kerkelijke huwelijken dan

misschien daalt, maar dat het percentage kerkelijke begrafeningen relatief stabiel blijft, omdat dit een oudere leeftijdsgroep betreft. De daling van de kerkpraktijk is echter reeds sterk ingezet vanaf het midden van de jaren zestig van de vorige eeuw, en dat is intussen ruim veertig jaar geleden. Die generatie heeft intussen, door het natuurlijk verloop van de bevolking, een leeftijd bereikt met een verhoogd risico op sterfte. Een deel van die cohort zet allicht haar gesecculariseerd patroon verder, ook inzake het stervensritueel.

## 11. Doopsels volgens socio-economische typologie

In de vorige hoofdstukken hebben we een vergelijking gemaakt doorheen de tijd. De conclusie daarbij was dat voor de meeste cijfers de dalende trendlijn die tussen 1967 en 1998 werd opgetekend door prof. Dobbelaere, zich nog verder zet, en misschien versnelt voor een aantal rituelen.

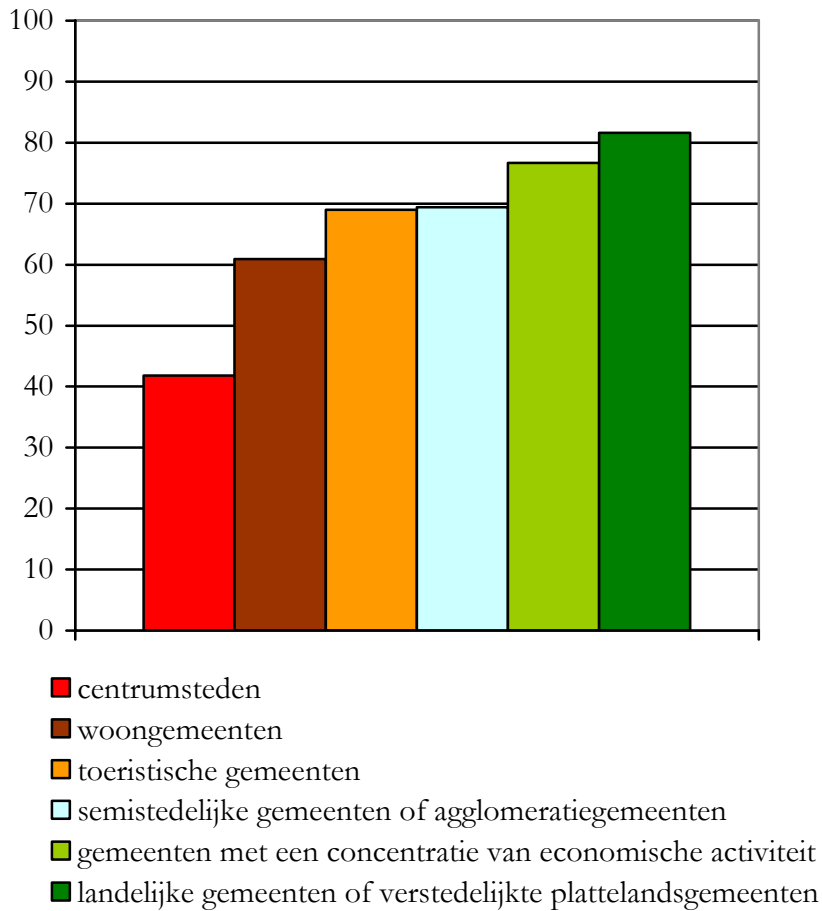
In de volgende hoofdstukken bekijken we enkel de gegevens voor het jaar 2006, maar maken we een onderscheid naargelang de betrokken gemeente. We willen hiermee nagaan in hoeverre er nog steeds systematische verschillen bestaan tussen stad en platteland, dan wel of er hier sprake is van een homogenisering.

Het zou uiteraard bijzonder interessant zijn geweest om ook voor deze vergelijking een historische dimensie in te bouwen, maar helaas zijn voor de periode 1967-1998 dergelijke gedetailleerde gegevens niet beschikbaar.

**Tabel 9. Doopsels volgens gemeentelijke typologie**

Typologie	Percentage doopsels
woongemeenten	60,9
landelijke gemeenten of verstedelijkte plattelandsgemeenten	81,6
gemeenten met een concentratie van economische activiteit	76,7
semistedelijke gemeenten of agglomeratiegemeenten	69,4
centrumsteden	41,8
toeristische gemeenten	69,0

**Grafiek 4. Percentage doopsels volgens socio-economische typologie**



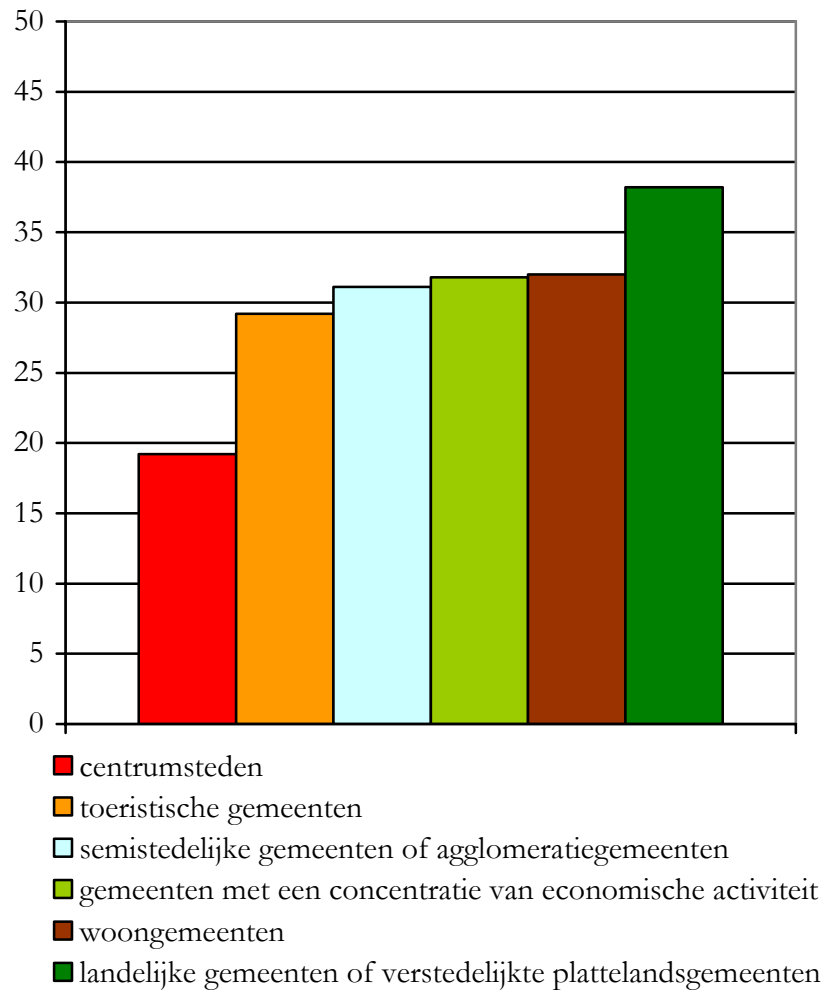
In Tabel 9 en Grafiek 4 zien we heel opvallende verschillen tussen stad en platteland. Het percentage doopsels ligt in de plattelandsgemeenten dubbel zo hoog (82 procent) als in de centrumsteden (42 procent).

## 12. Kerkelijke huwelijken volgens socio-economische typologie

Tabel 10. Kerkelijke huwelijken volgens gemeentelijke typologie

Typologie	Percentage kerkelijke huwelijken
Woongemeenten	32,0
Landelijke gemeenten of verstedelijkte plattelandsgemeenten	38,2
Gemeenten met een concentratie van economische activiteit	31,8
Semistedelijke gemeenten of agglomeratiegemeenten	31,1
Centrumsteden	19,2
Toeristische gemeenten	29,2

Grafiek 5. Percentage kerkelijke huwelijken volgens socio-economische typologie



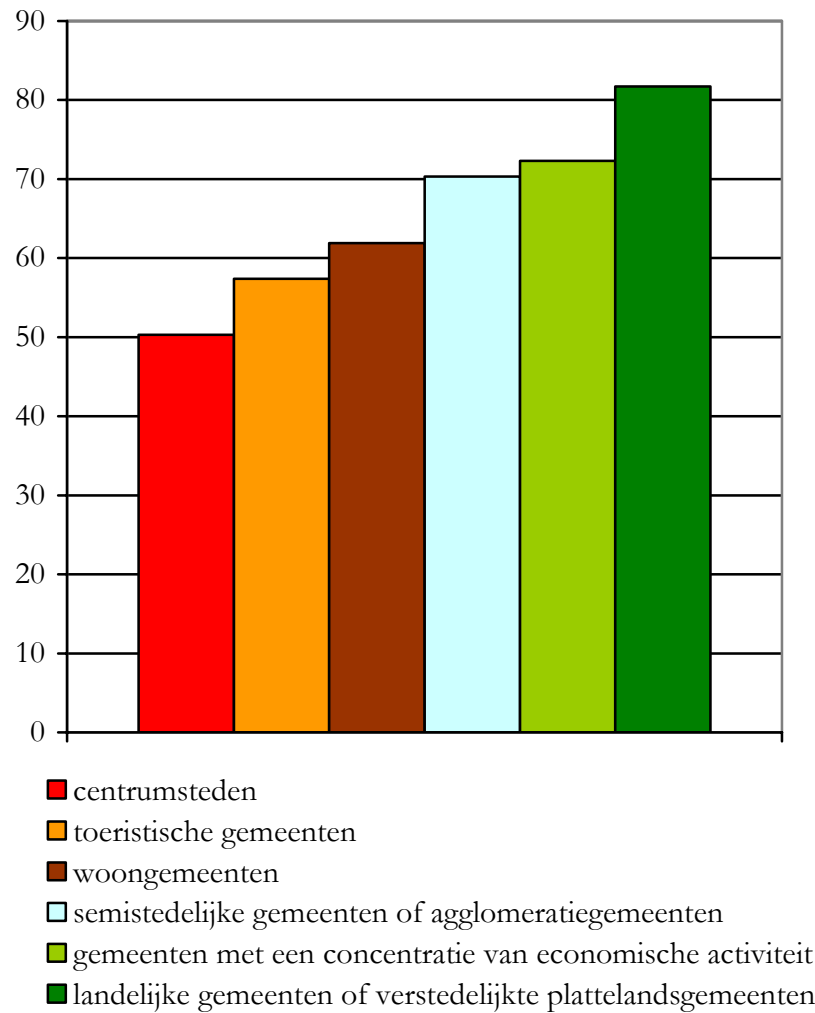
In Tabel 10 en Grafiek 5 kunnen we zien dat typologie een rol speelt in het percentage kerkelijke huwelijken. Ook hier is sprake van een dubbel zo hoge score op het platteland als in de stad. De meest landelijke gemeenten kennen een hoger percentage kerkelijke huwelijken dan de meest stedelijke gemeenten. Het verschil tussen de percentages van de centrumsteden (19,2 procent) en de landelijke gemeenten en de verstedelijkte plattelandsgemeenten (38,2 procent) bedraagt ongeveer 20 procent.

### 13. Kerkelijke begrafenissen volgens socio-economische typologie

**Tabel 11. Kerkelijke begrafenissen volgens gemeentelijke typologie**

Typologie	Percentage kerkelijke begrafenissen
woongemeenten	61,9
landelijke gemeenten of verstedelijkte plattelandsgemeenten	81,7
gemeenten met een concentratie van economische activiteit	72,3
semistedelijke gemeenten of agglomeratiegemeenten	70,3
centrumsteden	50,3
toeristische gemeenten	57,4

**Grafiek 6. Kerkelijke begrafenissen volgens socio-economische typologie**



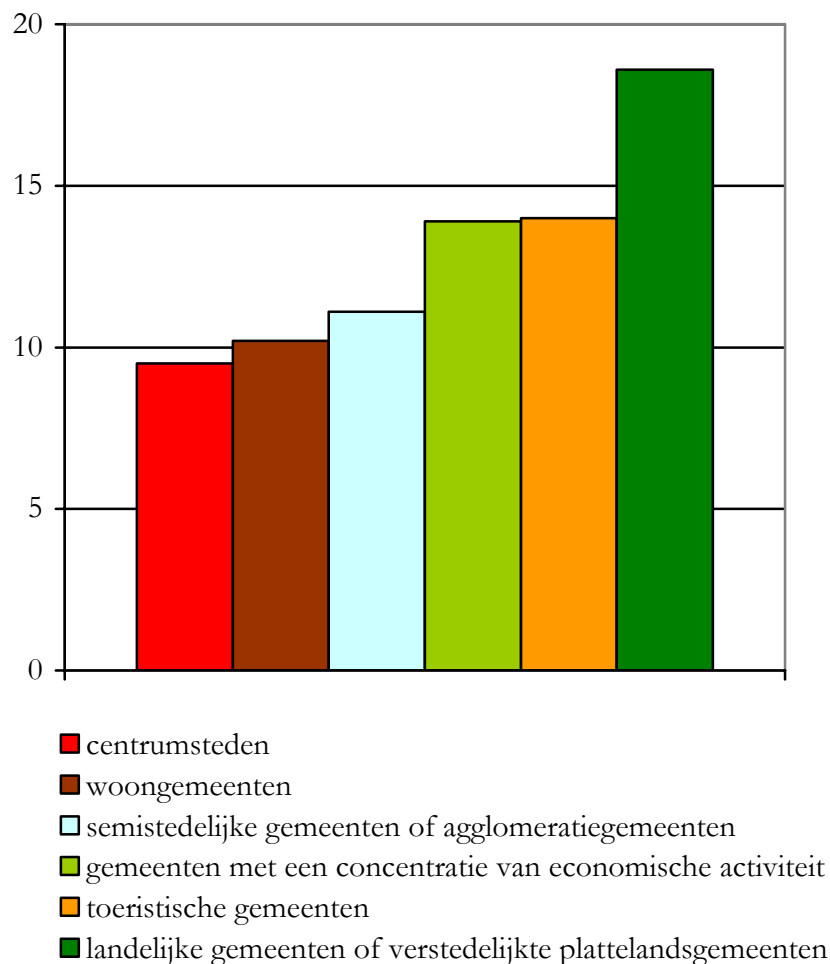
Met betrekking tot het overgangsrитуeel van de kerkelijke begrafenis zijn het wederom de landelijke en verstedelijkte plattelandsgemeenten die het hoogst scoren (81,7 procent) en de centrumsteden die het laagst scoren (50,3 procent). Het verschil tussen de hoogste en de laagste score is 30 procent en maakt duidelijk dat ook hier er een verschil is in kerksheid als we kijken op het niveau van socio-economische typologie. Het verschil tussen stad en platteland is hier duidelijk zichtbaar, zij het iets minder uitgesproken dan inzake doopsels.

## 14. Kerkbezoek tijdens kerstdiensten volgens socio-economische typologie

Tabel 12. Kerkbezoek tijdens kerstdiensten volgens gemeentelijke typologie

Typologie	Percentage kerkbezoek tijdens kerstdiensten
woongemeenten	10,2
landelijke gemeenten of verstedelijkte plattelandsgemeenten	18,6
gemeenten met een concentratie van economische activiteit	13,9
semistedelijke gemeenten of agglomeratiegemeenten	11,1
centrumsteden	9,5
toeristische gemeenten	14,0

Grafiek 7. Percentage kerkbezoek tijdens kerstdiensten volgens socio-economische typologie



Uit Tabel 12 en Grafiek 7 kunnen we afleiden dat de socio-economische typologie een rol speelt inzake het kerkbezoek tijdens het feest van Kerstmis. Het zijn de landelijke gemeenten en verstedelijkte plattelandsgemeenten die het goed doen en een relatief hoog percentage hebben (18,6 procent). De centrumsteden zitten terug op de helft met 9,5 procent kerkbezoekers. De centrumsteden doen het net iets minder dan de semi-stedelijke kernen, maar toch zien we dat behoorlijk wat gelovigen voor de Kerstviering afzakken naar een centrumstad. Het algemene beeld echter blijft dat de kerkelijkheid op het platteland dubbel zo hoog ligt als in de centrumsteden.

## 15. Besluit

De kerststelling van 2006 is bijzonder belangrijk, omdat ze ons voor het eerst sinds 1998 toelaat opnieuw een betrouwbaar beeld te krijgen van de kerkpraktijk in België. Vanuit wetenschappelijk oogpunt is dit een uiterst belangrijke databron, omdat bijna vier decennia lang de Belgische kerkprovincie toonaangevend is geweest op dit vlak, waardoor de Belgische godsdienstsociologie een internationale toonaangevende reputatie heeft kunnen opbouwen. Het valt dan ook enkel toe te juichen dat Belgische Bisschoppenconferentie opnieuw wenst aan te knopen bij deze traditie.

In een eerste fase keken we naar de verschillende percentages die we konden berekenen voor deze indicatoren. Zo zagen we dat 57 à 60 procent van alle pasgeborenen in België wordt gedoopt. Dit percentage ligt wel duidelijk hoger in West-Vlaanderen, delen van Oost-Vlaanderen, de Antwerpse Kempen, Limburg en de Oostkantons. De laagste percentages vinden we in het Brussels Hoofdstedelijk Gewest en in een ruime cirkel rond Brussel, en dit aan beide kanten van de taalgrens.

Het traditionele beeld werd bevestigd: het Vlaams Gewest scoort systematisch het hoogst, gevolgd door Wallonië, terwijl in Brussel de ontkerkelijking het verst is doorgeschoten. Nog in Wallonië zijn de Duitstalige Oostkantons de grote uitzondering: de percentages voor dat gebied behoren tot de hoogste van het land.

Eveneens opvallend is het hoge aantal vrijwilligers en medewerkers van de parochies: ruim twee procent van de volwassen bevolking in ons land is op de een of andere manier actief als vrijwilliger in de parochiegemeenschap. We zien met andere woorden dat de parochies nog steeds een bijzonder sterke bijdrage leveren aan het vrijwilligerswerk in ons land en dus aan het instandhouden van de sociale cohesie in onze samenleving.

In een tweede fase onderzochten we de evoluties inzake de overgangsrituelen. De neerwaartse trend van de laatste 40 jaar werd verder gezet voor elk overgangsritueel, waarbij de verhoudingen tussen de gewesten grotendeels gelijk bleven. Opvallend is de sterke achteruitgang van het aantal kerkelijke huwelijken en begrafenissen. Voor de huwelijken dient hierbij nog opgemerkt te worden dat we enkel vergelijken met de burgerlijke

huwelijken. Het ongehuwd samenwonen valt dus helemaal buiten deze vergelijking. Wat betreft het percentage kerkelijke begrafenis ligt het voor de hand een relatie te zoeken met de sterke stijging van het aantal crematies, maar dit verband dient nader onderzocht te worden.

In een derde fase hebben we het verband bestudeerd tussen de overgangsrituelen doopsel, kerkelijk huwelijk en begrafenis en de socio-economische typologie van een gemeente. Voor bijna alle gegevens zien we daarbij dat de plattelandsgemeenten dubbel zo hoge percentages laten optekenen als de centrumsteden. De dynamiek van de secularisering blijft dus dezelfde als in de klassieke studie uit de jaren zestig en zeventig, waarbij vooral in de grootsteden de kerk minoritair wordt. In de plattelandsgemeenten, echter, zien we dat de kerk een bijzonder belangrijke rol blijft spelen inzake doopsel, huwelijk en overlijden.

Het opvallendste patroon in alle gegevens blijft dan ook de sterke geografische verschillen. Theorieën over globalisering en schaalvergroting voorspellen vaak dat kleinschalige verschillen aan betekenis zullen verliezen. In de gegevens voor 2006 blijkt dit echt niet het geval. Wat dat betreft kunnen we gerust spreken van een ‘België met twee snelheden’, en het is daarbij opvallend dat de taalgrens hierin nauwelijks een factor is.

Aan de ene kant hebben we het grote stedelijke gebied rond Brussel, dat zich uitstrekt over de gehele vroegere provincie Brabant, met uitlopers naar Gent, Mechelen, Antwerpen, Leuven, Luik en Charleroi. Dat gebied kenmerkt zich door lage cijfers inzake kerstpraktijk, doopsels, huwelijken, begrafenis en een gering aantal vrijwilligers. In dat (semi-)stedelijk gebied is de kerk inderdaad voor een flink stuk een ‘randgebeuren’ geworden.

Het ‘andere België’ bestaat echter uit het grootste deel van West-Vlaanderen, landelijke gebieden in Oost-Vlaanderen, de Antwerpse Kempen, het bisdom Hasselt, de Oostkantons, de landelijke gebieden in de provincie Luxemburg en de streek rond Doornik. Voor die, meer landelijke en geografisch gezien perifere gebieden, blijven de rituelen nog behoorlijk algemeen verspreid. Ook de deelname van de vrijwilligers aan het werk in de parochiegemeenschap ligt er vaak nog bijzonder hoog.

Het onderscheid tussen het verstedelijkte België enerzijds, met een zeer hoog secularisatieniveau enerzijds, en het meer landelijke ‘*Belgique profonde*’, waar de rituelen wel nog volop aanwezig zijn, is heel structureel en persistent. Deze breuklijn trekt zich bovendien weinig aan van de taalgrens of van de grenzen tussen de bisdommen.

## Literatuur

- Bekkers, René (2005). Participation in Voluntary Associations. Relations with Resources, Personality, and Political Values. *Political Psychology*, 26, 439-454.
- Dexia (2007), *Sociaaleconomische typologie van de gemeenten*. Brussel: Dexia.
- Dobbelaere, Karel (1966). *Sociologische Analyse van de katholiciteit*. Antwerpen: Standaard.
- Dobbelaere, Karel, et al. (2000). *Verloren zekerheid. De Belgen en hun waarden, overtuigingen en houdingen*. Tiel: Lannoo.
- Dobbelaere, Karel (2003). Trends in de katholieke godsdienstigheid eind 20<sup>ste</sup> eeuw. België vergeleken met West- en Centraal-Europese landen. *Tijdschrift voor Sociologie*, 24(1), 9-35.
- Hooghe, Marc, Ellen Quintelier & Tim Reeskens (2006). Kerkpraktijk in Vlaanderen. Trends en extrapolaties: 1967-2004, *Ethisch Perspectieven*, 16(2), 113-123.
- Revel, Jean-Philippe (2005). *Traité des sacrements. 1. Baptême et sacramentalité*. Paris : Cerf.
- Van Meerbeeck, Anne (2001). *Het doopsel: een familieritueel*. Een sociologische analyse van de betekenis van dopen in Vlaanderen. KU Leuven: Doctoraatsverhandeling sociologie.